

Le FRELON ASIATIQUE : une espèce nuisible.

SIGNALEZ LES NIDS !

Les biologistes l'appellent « *vespa velutina nigrithorax* ». Plus connu sous le nom de « frelon asiatique », cet insecte est apparu en France il y a une quinzaine d'années. Présent désormais dans la quasi-totalité des départements, il s'attaque majoritairement aux abeilles, qui constituent sa nourriture préférée.

Mais il arrive qu'il s'en prenne aux êtres humains. Chaque année, une dizaine de personnes meurent victimes du frelon à pattes jaunes.



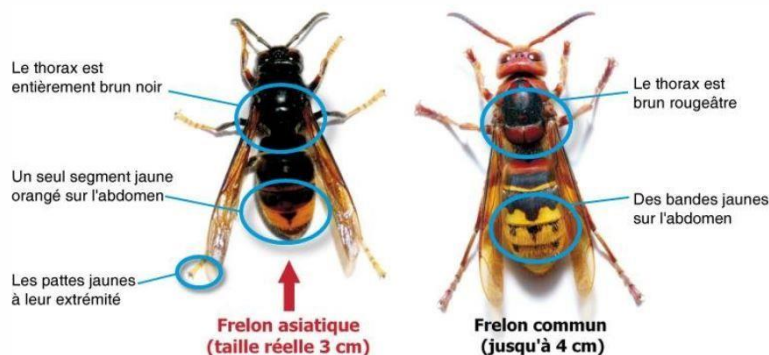
Que sait-on sur cette espèce envahissante ? Quels sont les moyens préconisés pour lutter contre sa prolifération ? Voici quelques réponses.

❖ Comment reconnaître un frelon asiatique ?

Le frelon asiatique est très facile à reconnaître car c'est le seul en Europe à posséder une couleur aussi foncée. *Vespa velutina* est à **dominante noire**, avec **une large bande orange sur l'abdomen** et un liseré jaune sur le premier segment. Sa tête vue de face est orange et ses **pattes sont jaunes** aux extrémités. Il mesure entre 17 et 32 mm.



Comparaison entre les principaux hyménoptères



❖ D'où vient-il ?

Comme son nom l'indique, il est originaire d'Asie. On retrouve cette espèce dans le Nord de l'Inde, en Chine ou dans les montagnes d'Indonésie. Il semble qu'il soit arrivé en France caché dans un chargement de poteries chinoises livrées en 2004 en Lot-et-Garonne. En quelques années, il a proliféré partout en France et s'est aussi répandu en Espagne, au Portugal, Belgique...

L'espèce a une capacité de reproduction très rapide : **Un nid qui n'est pas détruit peut engendrer jusqu'à une dizaine de nids l'année suivante.**

❖ Est-il dangereux pour l'Homme ?

Le frelon asiatique n'est pas plus dangereux que les autres hyménoptères (guêpes, frelons communs, bourdons). Son agressivité est très faible, excepté s'il se sent menacé. Les rares personnes piquées le sont principalement lorsqu'elles se trouvent à proximité du nid. Par exemple, en essayant de le détruire.

Mais au-delà de 2 piqûres, le venin peut avoir des conséquences graves. Les personnes immunodéficientes, allergiques, les personnes âgées et les jeunes enfants sont les plus vulnérables. Des piqûres multiples peuvent entraîner jusqu'à l'obstruction des voies aériennes supérieures ainsi que de fortes réactions allergiques.

❖ Le frelon asiatique est-il néfaste pour l'écosystème ?

Il cause des dégâts importants dans les vergers en dévorant les fruits et il a la particularité de s'attaquer aux abeilles. En effet, les abeilles butineuses constituent 80 % de son régime. Même si toutes les abeilles ne meurent pas dévorées par le frelon, sa simple présence aux aguets devant les ruches stresse énormément la colonie, les empêchant de sortir, ce qui limite les récoltes de nourriture et affaiblit leurs réserves pour l'hiver.

Vespa velutina présente une terrible menace pour la filière apicole et nuit à la biodiversité, car l'abeille contribue à la reproduction de 80 % des espèces de plantes à fleurs. En plus des abeilles, les frelons asiatiques s'attaquent à d'autres insectes et notamment aux guêpes, mouches, papillons ainsi qu'aux araignées.

❖ Est-il possible de l'éradiquer ?

Malheureusement, il n'y a à ce jour aucune stratégie collective contre ce frelon qui soit reconnue efficace. Seules des actions ponctuelles pour limiter sa prolifération sont possibles, comme la destruction des nids qui menacent directement les ruches ou les populations.

❖ Comment repérer un nid ?

Le nid du frelon asiatique a une forme de boule, contrairement à celui de son homologue européen, davantage en forme de poire. Le nid de vespa velutina mesure jusqu'à 1,20 mètre de haut. Il est construit, la plupart du temps, en hauteur (à plus de 10 mètres d'altitude) mais on le retrouve, de plus en plus souvent, près du sol (haies arbustives, souches). Sa zone de

prédilection : la cime des arbres, cabanes de jardins, sous toiture. L'entrée du nid est latérale et il est constitué majoritairement d'écorces et de bois tendre.

Caractéristiques 2 critères principaux

le nid : taille, forme & localisation

haies et lisières de bois
forme sphérique à ovale
abrite 1000 à 2000 frelons

hauteur > 10 mètres

orifice latéral

50 - 80 cm

la couleur du corps

presque entièrement noir ou brun-noirâtre, peu velu

extrémités jaunes

4^{ème} segment abdominal jaune - orangé

face jaune - orangée

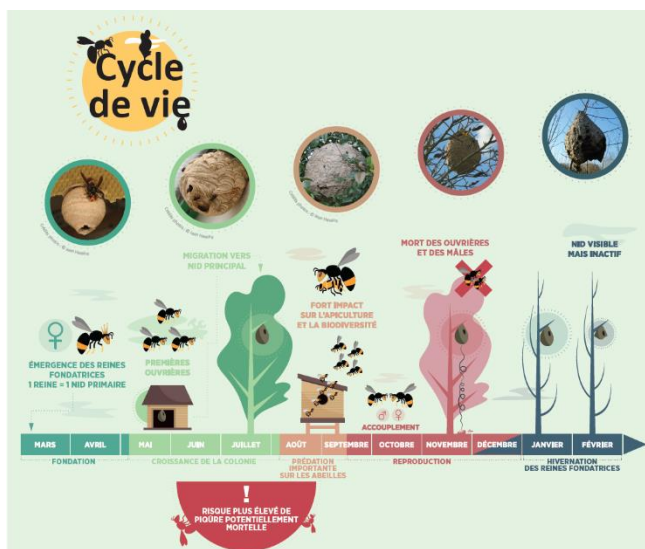
Photos: A. Rivière, D. Solabarrieta

❖ Quand détruire un nid ?

La destruction doit se faire le plus tôt possible au printemps et jusqu'à la mi-novembre. Le frelon asiatique étant diurne, les nids devront être détruits à la tombée de la nuit ou au lever du jour.

❖ Comment détruire un nid ?

A ce jour, les meilleures techniques de destruction utilisent une perche télescopique afin d'injecter de l'insecticide. Le nid est ensuite prélevé et détruit pour éviter que l'insecticide ne soit consommé par les oiseaux ou diffusé dans l'environnement.



A savoir donc : sauf menace sur un bâtiment public (une école par exemple), les sapeurs-pompiers ne se déplacent pas pour les nids de frelons asiatiques.

Les frais de désinsectisation sont entièrement à la charge du propriétaire de l'habitation ou du jardin où se trouve le nid de frelons. En revanche, si le logement est loué, les frais sont partagés avec le locataire.

Le prix ? De 70 à 150 euros pour une intervention classique.

Des associations comme **le Groupement de Défense Sanitaire des Abeilles** (GDSA33) permettent aux apiculteurs adhérents de pouvoir se former et de disposer de moyens de destruction des nids.

En résumé, si vous découvrez un nid, ne prenez pas de risques : **signalez-le** en contactant la mairie qui vous redirigera vers un spécialiste.

En cela vous participez à la protection des abeilles et de la biodiversité !

Merci à vous.